

МОДНЫЕ МЕЛОЧИ

Навесные петли

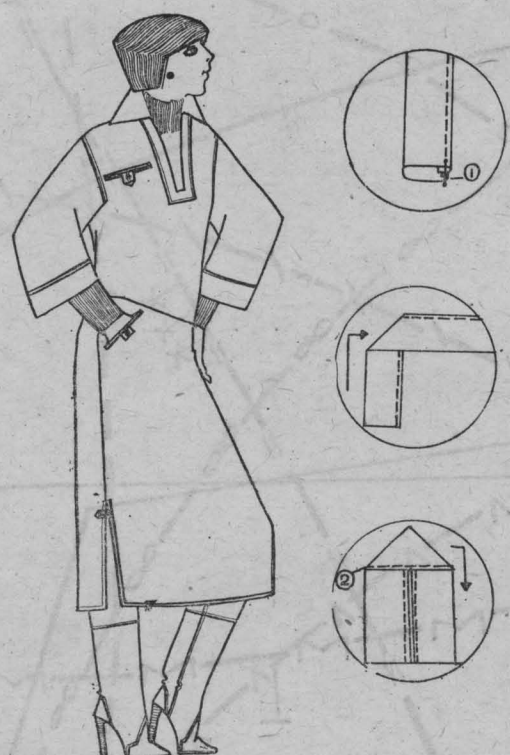
На смену прорезным петлям, довольно сложным по обработке, пришли навесные, «воздушные». Они не всегда выполняют свои прямые функции, чаще являются декоративным элементом модели. Они подчеркивают и «запирают» прорезные карманы, соединяют встречные складки и разрезы на юбках и куртках. Чаще всего делают их из той же ткани, из которой шито платье или пальто. Если ткань сдвигом толстая, ее заменяют тесьмой или другой тканью потоньше в тон или контрастного цвета.

Изготовить навесные петли несложно: сначала шьется бейка нужной ширины, затем она складывается таким образом, как показано на схеме, и прострачивается.

Декоративные треугольники

Такие треугольники (раньше их называли «монашкми») завершают выточки или закрепляют встречную складку, разрез на юбке или куртке, прорезной карман. Треугольник можно вырезать из кожи, замши (годится старая перчатка, пояс, кошелек, сумка), из сукна, ситца. Можно его и вышить. Размер треугольника зависит от места расположения, но обычно одна его сторона равна 2—2,5 см, строчка в цвет ткани.

Э. ЛОБДЖАНИДЗЕ



КУРТОЧКА С КАПЮШОНОМ

ДЛЯ РЕБЕНКА 3 ЛЕТ

Потребуется шерсть двух цветов, например, белого и синего. Светлой пряжи — 500 г, темной пряжи — 50 г. Крючок № 5, разъемная молния длиной 35 см.

При вязании модели используются следующие виды вязки:

Двойной столбик: связать цепочку воздушных петель, затем из 2 первых петель цепочки вытянуть 2 петли, потом снова крючок с петлями, находящимися на нем, ввести в первую петлю цепочки и вытянуть петлю, еще раз ввести крючок во вторую петлю цепочки и вытянуть еще одну петлю — на крючке получится 5 петель; через 3 из них протянуть сначала одну петлю, потом еще одну через оставшиеся 3 петли.

Узор «фантазия»: связать цепочку воздушных петель, затем из 2 первых петель цепочки, сделав накиды, вытянуть 2 петли, провязать сначала 2 накида и петлю между ними, затем оставшиеся 3 петли. Снова ввести крючок в первую петлю цепочки, вытянуть нить, сделать вакид, еще раз ввести крючок с петлями и накидом во вторую петлю цепочки, вытянуть нить — на крючке, таким образом, будет 3 петли и 2 накида. Провязать из них сначала 3 петли, а потом все оставшиеся.

Полоски вяжутся так: 2 ряда двойным столбиком, 2 ряда — узором «фантазия».

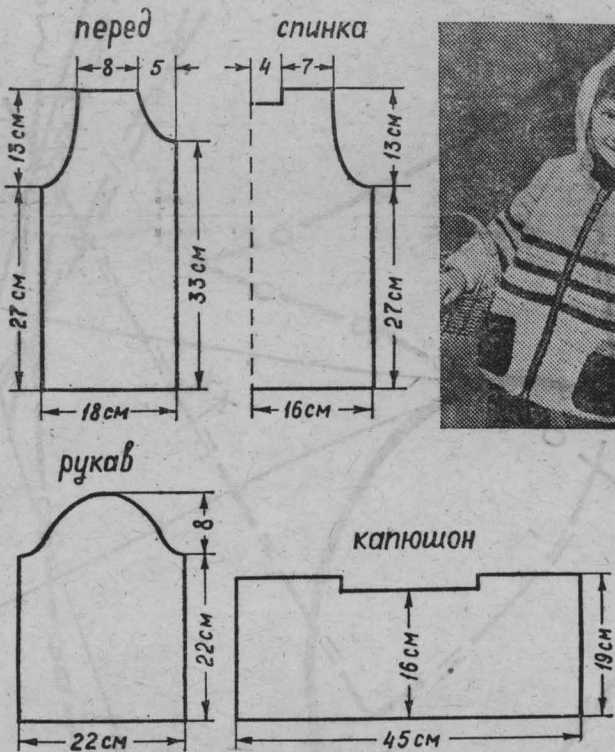
Прежде чем приступать к вязанию курточки, свяжите образцы основных узоров. Курточку вяжите в соответствии с чертежом.

Перед (правая полочка).

Связать цепочку из 21 петли, затем вязать узором «фантазия». В 14 см от начала работы провязать 10 рядов полосок из темной и светлой пряжи, после чего снова связать узором «фантазия». На высоте 27 см с левой стороны вязания делается пройма: в 1-м ряду не провязываются 2 петли, а в 3 последующих рядах — по одной. На высоте 33 см с правой стороны вязания делается горловина: в первом ряду не провязываются 4 петли и в следующем — 2. Связав 13 см от начала проймы, полочку закончить.

Спинка. Связать цепочку из 39 петель и дальше вязать узором «фантазия». В 14 см от начала работы связать 10 рядов полосок, потом снова вязать узором «фантазия». На высоте 27 см выполняют пройму: с каждой стороны работы не провязываются в первом ряду 2 петли и в 3 последующих по одной петле. Для горловины в 39 см от начала работы не провязывать 9 петель в середине спинки и связать с каждой стороны отдельно еще по 1 ряду.

Рукав. Связать цепочку из 27 петель и дальше вязать узором «фантазия». Связав 10 см, сделать 10 рядов полосок и снова перейти к узору «фантазия». На высоте 22 см от начала вязания с каждой стороны работы не провязывать в пяти рядах по 2 петли.



Если вязать на машине

Прежде всего позаботьтесь, чтобы рабочее место было хорошо освещено. Лучше, если свет будет падать на вязание из трех точек — слева, справа и сзади. Поэтому укрепите вязальную машину на столе возле окна, а с другой стороны разместите подвижные светильники — торшер и лампу на кронштейне.

Небольшой комочек ваты привяжите к концу нити и только после этого начните перематывать пряжу — ватка останется внутри клубка. Этот нехитрый прием избавит вас от неудач: нередко, увлечшись вязанием, забывают о том, что нить на клубке заканчивается — тогда часть ряда провязывается без нити и вязание падает с машины. Комочек ваты, задержавшийся в ладони, напоминает о том, что нить кончилась и надо оставить каретку. Привяжите новую нить и продолжайте вязание.

Для вязания на машине лучше использовать мягкую, а не жесткую пряжу. Жесткая, упругая пряжа легко соскальзывает с игл и на полотне остаются непровязанные петли. Для «Северянки» больше всего подходит пряжа № 32/2 в несколько сложений.

Окончив работу и сняв готовое полотно, вычистите машину и каретку плоской водостойкой щеткой и смажьте трущиеся части трипкой, слегка смоченной машинным маслом. Ни в коем случае не наливайте на машину много масла — она быстро выйдет из строя. Время от времени чистите машину пылесосом.

М. МАКСИМОВА

ШАРФ С КАПЮШОНОМ

ДЛЯ ДЕВОЧКИ 6—7 ЛЕТ

Потребуется 300 г толстой шерсти и 2 спицы № 5. Свяжите два прямоугольника — для шарфа размером 110×20 см, для капюшона — размером 54×25 см.

Для выполнения узора общее количество петель должно делиться на 4.

1-й ряд и все нечетные: 2 петли лицевые, 2 изнаночные. 2-й ряд и все четные: 2 петли изнаночные, 2 петли лицевые.

Сложите меньший прямоугольник пополам и сшейте. Отверните край капюшона примерно на 5 см и в нескольких местах прикрепите отворот. Сделайте несколько складочек по низу капюшона, чтобы по шее его длина составляла 28 см. Пришейте капюшон к середине шарфа.

С каждой стороны шарфа провяжите по 1 ряду столбиками без накида и сделайте кисти.



Н. УСТИНОВА

МЕХОВАЯ ШАПКА

Если у вас дома есть мех — натуральный или искусственный, кусочки натуральной кожи, спилка, замши, сукна, — можно самим шить шапку-ушанку. Она сейчас снова вошла в модный женский гардероб, только форма ее несколько изменилась: козырек стал больше, то он опущен на глаза, то поднят вверх, по-разному завязываются ушки. Мы предлагаем несколько моделей шапок.

1. Вязаная шапка с меховым отворотом. Для головки (размер 57-й) наберите 48 петель на спицах № 3,5—4 (пряжа должна быть толстой). Резинкой 4×4 провяжите 30 рядов. Затем в 31-м, 35- и 39-м рядах снимите 3 раза по 6 изнаночных петель. В 40-м ряду оставшиеся 30 петель соберите туго на нитку и закрепите. Для отворота нужен кусок меха шириной 7 см и длиной 62 см. Отворот шейте. Затем с одной стороны к нему пришейте кромку, равномерно припосаживая мех (на 5 см), а другую сторону, тоже припосаживая, пришейте через край к вязаной головке. Мех отверните так, чтобы шов, который соединит мех и головку, не был виден.

2. Головка этой ушанки состоит из 6 клиньев, выкроенных из сукна, спилка, кожи. Козырек и узкие длинные ушки из натурального или искусственного меха.

3. У этой ушанки две особенности: большой козырек имеет вытачку по центру, отчего его форма становится выпуклой. Головка кроится из двух деталей.

4. Шапка, у которой вместо козырька широкий отворот. Другой отворот, поменьше, сзади. Головка состоит из 6 клиньев, которые кроят из ткани или кожи.

5. Козырек ушанки слегка опущен на глаза. Головка из 6 клиньев. Модели 2,3 и 5 хороши и для подростков и для молодых мужчин.

6. Шапка, у которой козырек и ушки представляют одно целое. Головка из 6 клиньев.

7. Сейчас в моде пальто, куртки, свитеры, даже платья с капюшоном. Капюшон можно тоже выкроить из меха и носить поверх любого пальто: получается сразу и воротник и головной убор. Мы предлагаем вариант капюшона с удлиненными передними частями, которые кончаются длинными кожаными тесемками, завязывающимися на талии, как пояс. Если вы хотите использовать эту выкройку для другой модели, сделать пришивающийся капюшон, в выкройку нетрудно внести небольшие изменения.

Выкройки шапок и капюшона даны на обороте приложения без припусков на швы для 57-го размера.

Не многие из наших читателей, очевидно, умеют работать с мехом, поэтому мы подробно расскажем о технологии изготовления шапок.

Почистив натуральный мех, положите его мездрой вверх и слегка намочите влажной тряпочкой, потяните, расправьте и закрепите швейными булавками или тонкими гвоздиками на деревянной доске. Дайте меху просохнуть. Можно мех прогладить со стороны мездры через сухую тряпочку едва нагретым утюгом (до 36°). Утюг не должен быть горячее вашей руки, иначе мех съезжится или пересохнет и станет ломким.

Расправленный мех можно кроить. Обратите внимание на направление волоса (снизу вверх), особенно если мех не пушистый. Мелом по мездре очертите лекала. Припуск на швы оставьте небольшой — 0,3—0,5 см. Затем бритвой или острым ножом, обязательно со стороны мездры, вырежьте детали. Головки всех моделей, кроме третьей, кроются по одной выкройке, ушки и козырьки у всех моделей разные.

Соедините детали головки. Если головка из спилка, наложите детали друг на друга примерно на 0,5 см, прострочите их по верху. Мех шейте на руках с изнанки швом через край. Нитки лучше всего капроновые или простые № 20. Шов разбейте грузиком или ручками ножниц, чтобы он стал мягким. Головку, сшитую из мягкого меха, можно поставить на колени или мадаполам, чтобы лучше держалась форма. Ткань прикрепляют к меху свободными широкими стежками, не прошивая меха насквозь. По краям головки необходимо пришить кромку, скроенную по долевой нитке. Затем сшейте шелковую подкладку для головки, она должна быть чуть меньше самой головки. Готовую подкладку прикрепите в центре и в нескольких местах по швам.

Обе части козырька и ушек соедините и сшейте швом через край, причем подкладка должна быть примерно на 0,7 см меньше верха. Если мех очень тонкий, мягкий, поставьте внутри бортовку или бумаго. Выверните сшитые детали. Не забудьте о завязках, которые можно сделать из кожи или спилка.

Верх головки соедините с козырьком и ушками швом через край. Пришейте потайным швом подкладку шапки. Ушки и козырек в сантиметре от края шапки соедините прочно, незаметно ниткой в одном месте, чтобы лучше держались, не вывертывались.

Как вы заметили, модные шапки шьются без каркаса и толстой стеганой подкладки, как это бывает у фабричных головных уборов. Поэтому они мягче, их можно при надобности сунуть в карман или сумку — форма их от этого несколько не пострадает.

Капюшон. Крой производится так же, как и при изготовлении шапок. Если вы шьете из искусственного меха, то шов должен быть слабым. Центральную часть капюшона, приходящуюся на затылок, посадите. Можно поступить иначе: разбив шов ножницами или грузиком, пришить к нему кром-

ку, выкроенную из ткани по долевой нити, и тоже капюшон слегка припосадить.

Подкладка кроится по выкройке капюшона и прикрепляется к нему по швам. Если мех на трикотажной основе, капюшон можно делать без подкладки. Наружный край капюшона обрабатывают обтачкой из кожи или тонкого сукна. Волоски меха, попавшего в шов, вычесывают расческой.

Рукавички. На них пойдут самые неказистые остатки меха. Рукавички можно шить мехом наружу, мехом внутрь. Можно сделать меховой только верхнюю часть рукавички, а ту, что обращена к ладони, выкроить из кожи или спилка, сукна или трикотажа на теплой подкладке. Меховая отделка по запястью кроится и пришивается отдельно.

Художник-модельер И. КРУТИКОВА
Чертежи Т. ЛЕСНОВОЙ

Головные уборы и варежки

Условные обозначения:

Модель № 2

- 1. Клин (к мод. № 2, 4, 5, 6) 6 дет. — — — — —
- 2. Ушки 2 дет. — x — x — x —
- 3. Козырек 1 дет. — ~ — ~ — ~ —

Модель № 3

- 4. Головка 2 дет. — o — o — o —
- 5. Ушки 2 дет. — v — v — v —
- 6. Козырек 1 дет. — | — | — | —

Модель № 4

- 7. Передний отворот 1 дет. — ∞ — ∞ — ∞ —
- 8. Задний отворот 1 дет. — z — z — z —

Модель № 5

- 9. Ушки 2 дет. — — — — —
- 10. Козырек 1 дет. — || — || — || —
- 11. Козырек (2 вариант) 2 дет. — — — — —

Модель № 6

- 12. Ушки с отворотом 1 дет. — — — — —

Модель № 7

- 13. Капюшон 2 дет. — — — — —
- Завязка — 2 дет. 190×5 см.

Варежки

- 14. Деталь варежки 2 дет. — — — — —
- 15. Деталь варежки 2 дет. — — — — —
- 16. Палец 2 дет. — — — — —
- 17. Палец 2 дет. — — — — —

Линии соединения деталей

